

# progettare i nuovi luoghi

## designing new places

Edificio industriale Mair Research a Schio (VI), 1999  
project by Diego Chilò, Fabio Calore, Roberto Girardin, Fiorenzo Valbonesi  
photo by Paolo Belvedere e Giustino Chemello

Concessionaria Opel a Schio (VI), 2003-2004  
project by Diego Chilò, Fabio Calore, Roberto Girardin  
photo by Paolo Belvedere

text by Alessandra Coppa



Esterno dell'edificio industriale Mair Research a Schio caratterizzato dal sistema di curtain-wall Nordisa, Permastelisa Group  
Exterior of the Mair Research industrial building in Schio, characterized by the curtain wall system Nordisa, Permastelisa Group

Oggi si impone all'attenzione dell'architetto il tema interessante dal punto di vista compositivo e progettuale dei "nuovi luoghi", cioè di quei nuovi temi di architettura che in passato non esistevano e che nella contemporaneità si sono resi necessari per i cambiamenti sociali, economici e tecnici che sono avvenuti. È il caso ad esempio dei centri commerciali, dei cinema multisala, delle fiere, ma più in generale dell'architettura di tutti gli impianti che richiedono spazi a forte connotazione tecnica. In queste occasioni l'architetto deve costruire autonomamente un itinerario legittimo che, snodandosi attraverso i rapporti con la tradizione, anch'essa sempre da rintracciare e da argomentare, con i contesti e con i funzionamenti, susciti il progetto o quanto meno produca i dati di un plausibile approccio progettuale.

Architects today find themselves wrestling with a theme that is very interesting in terms of composition and design, namely "new places" or in other words the new architectural themes that did not exist in the past, and that have become necessary due to the social, economic and technical changes taking place in the last few years.

Examples of such themes are shopping centers, multi-theater complexes, trade fairs, and more in general the architecture of all installations that require interiors with a high technical performance. In such cases the architect must autonomously create a legitimate itinerary with links to the tradition, that has to be respected and underscored in every case, as well as with the



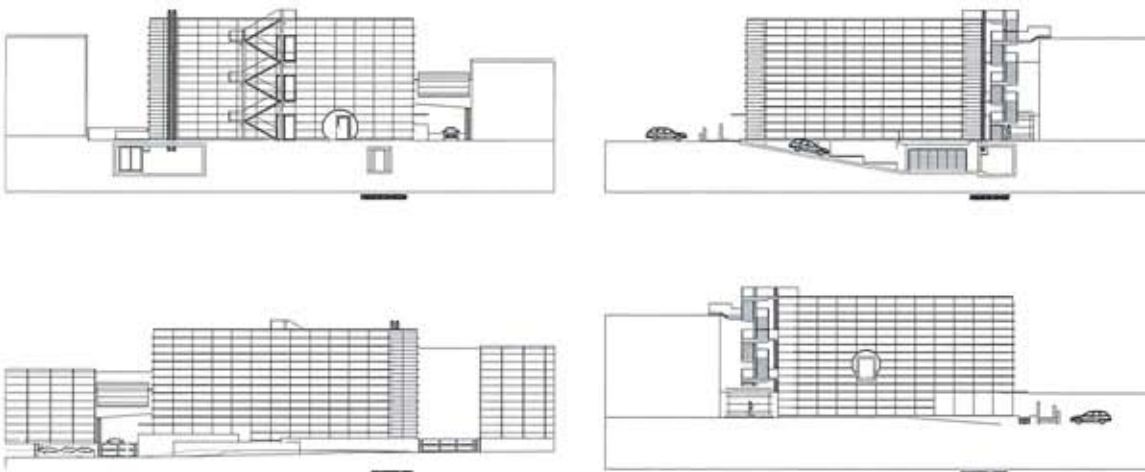
Dettagli delle facciate in vetro e del frangisole  
Detail of the facades in glass and the sunscreen

Il tema degli spazi destinati alle concessionarie per le auto e delle nuove strutture industriali fanno parte di questa nuova generazione di luoghi da "inventare" e ha avuto la fortuna di incontrarsi con la migliore architettura mondiale in virtù del grande sviluppo economico del settore e dell'interesse, anche dal punto di vista del marketing, per un'immagine fortemente legata alle più alte espressioni dell'arte e della cultura. L'immagine della concessionaria esige oggi un'architettura adeguata che ben la rappresenti. I due progetti che presentiamo dello Studio Chilò sono ubicati a Schio, nel vicentino, crocevia di strade, di tessuti urbani e di imprenditorialità.

Il primo è l'edificio industriale della Mair, un progetto caratterizzato da una profonda sensibilità per l'uomo e l'ambiente. La sfida era quella di realizzare una nuova palazzina uffici integrandola con gli edifici produttivi, anche per rimarcare l'immagine aziendale in un rinnovato polo produttivo e direzionale. Il vetro è l'assoluto protagonista: un sistema di curtain-wall (Nordisa, Permastelisa Group) offre un importante risparmio energetico senza sottrarre la luce naturale all'interno. Questa soluzione ha indotto a usare un impianto di climatizzazione in grado di bilanciare l'effetto radiante delle strutture edilizie impiegate. Un frangisole esterno favorisce l'ombreggiamento nei mesi caldi senza intaccare la pulizia progettuale generale. La cura assidua del dettaglio e la successiva standardizzazione industriale sono la chiave di lettura del progetto. Un progetto concepito per chiari rapporti modulari dove il blocco uffici è il vero e proprio filtro tra le due ali dell'azienda.

surroundings and the relevant activities, that determines the project or at least provides the basis of a plausible architectural approach. The theme of car dealer premises and new industrial structures belong to this new generation of places to "invent"; it has fortunately encountered the best of international architecture, thanks to the great economic development of the sector and the interest, also in terms of marketing, for an image closely linked to the highest expressions of art and culture. The image of car dealer premises and buildings that serve to identify a company today calls for an adequate and representative architecture. The two projects we present here, by the Chilò firm, are located in Schio near Vicenza, an intersection of roads, urban tissue and business activities.

The former is the industrial building of Mair, a project characterized by a profound sensibility for Man and the environment. The challenge consisted of creating a new office building connected to the factory shed, also to underscore the corporate image in a renovated manufacturing and management center. Glass dominates the stage: a curtain wall system (Nordisa, Permastelisa Group) guarantees substantial energy saving without depriving the interior of daylight. This solution has required the installation of air conditioning in order to compensate the radiating effect of the structures. An external sunscreen provides shade during the hot months without interfering with the essential general lines of the design. The painstaking attention to the details and the subsequent industrial standardization are the central themes of the project, which is conceived by clear modular relations where the office building serves as filter between the two wings of the aggregate.



Prospetti della nuova palazzina per uffici della Mair  
Perspectives of the new office building of Mair



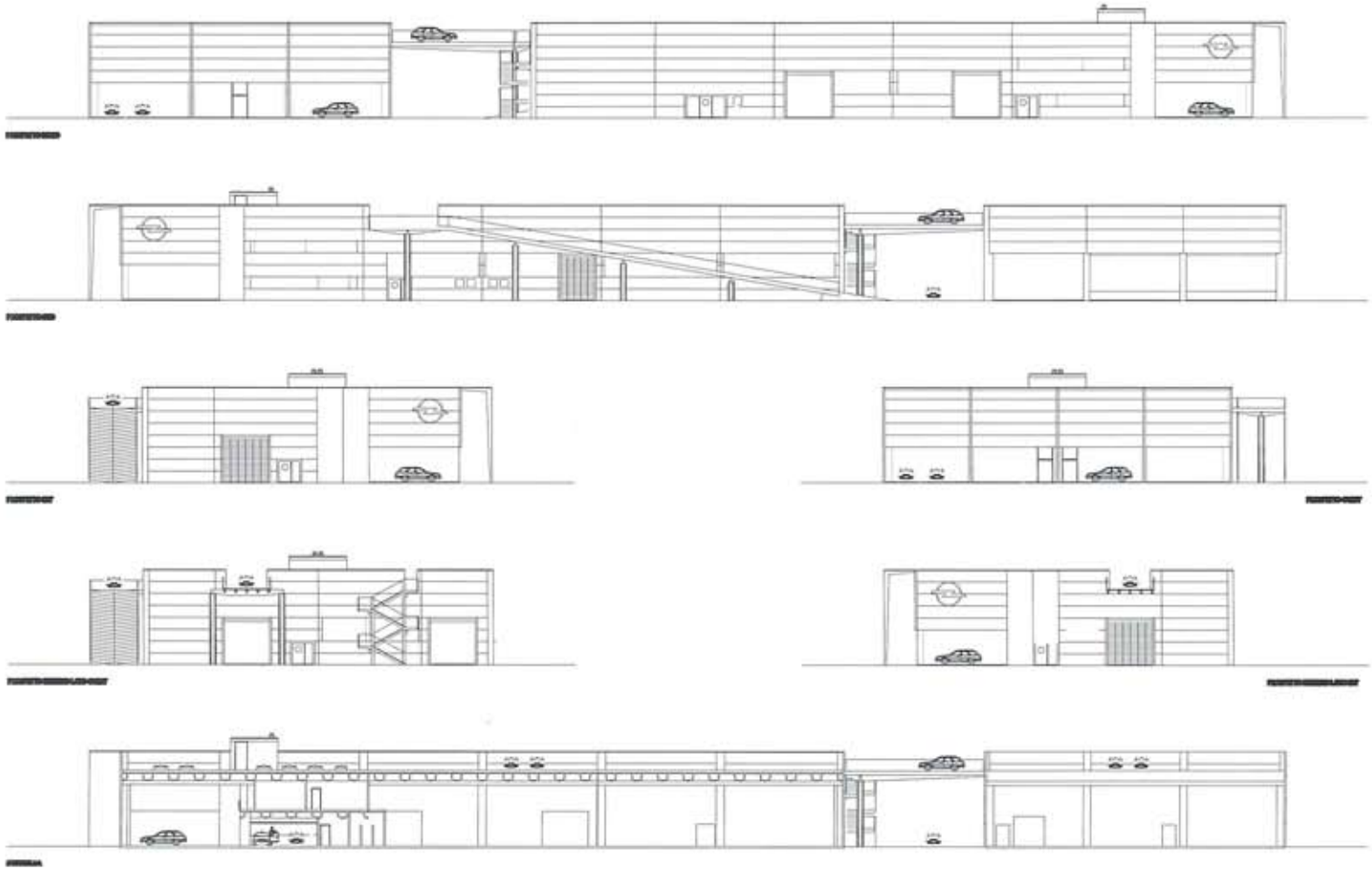
Vista della concessionaria Opel della Galvauto a Schio  
View of the Galvauto Opel dealer in Schio

Il secondo edificio, appena inaugurato, la nuova concessionaria OPEL per la ditta Galvauto srl (via Lago Trasimeno, 45 e via Lago di Costanza a Schio Vicenza), punta soprattutto sulla funzionalità e sul servizio al cliente. Oggi l'auto richiede una concessionaria contemporanea. Vendere un'auto è vendere moda ma non solo. Lo studio orizzontale delle vetrine senza nessun tipo di interruzione permette ai titolari dell'azienda di evidenziare immediatamente il prodotto al visitatore passante.

Le grandi vetrine sul fronte principale sono state infatti concepite in sequenza continua a esclusione delle porte di ingresso e l'unico profilo di contenimento superiore e inferiore è argentato allo scopo di far proseguire visivamente senza bruschi contrasti cromatici il pavimento, poi la grande parete prefabbricata. Tutto il salone è al servizio del cliente: sul fronte uno spazio materico pavimentato in legno è destinato ai nuovi prodotti, mentre tutto il salone è ricoperto con un pavimento grigio asfalto (Graniti Fiandre) che permette al visitatore di immaginare la nuova auto nel contesto d'uso, la strada. La semplicità costruttiva interna lasciata a vista volutamente è stata trattata in bianco ottico per riflettere maggiormente e creare uno spazio interno libero da qualsiasi deviazione cromatica. L'unico colore è il verde acido della parete di chiusura del piano terra per definire tutti i servizi uffici, wc, portici e interrompere anche per le normative vigenti la zona commerciale da quella operativa. Il salone presenta una loggia esterna interrotta da un grande soppalco dove sono state collocate le funzioni operative fisse a servizio dell'azienda, uffici, sale riunioni, archivi e ripostigli. Tutto è leggibile dalla semplicità di progetto e l'uso di materiali semplici e lineari, piastrelle, impianti a vista rende ancora più evidente la strategia di un fabbricato che pur economico è pur sempre spinto all'attenzione finale e allo scopo.

The second building, that was recently opened, the new OPEL dealership premises built by Galvauto Srl (via Lago Trasimeno, 45 and via Lago di Costanza in Schio Vicenza), principally aims at guaranteeing the customer a functional area and an efficient service. An up-to-date dealer spirit is necessary to sell cars today. Selling a car is selling fashion, but not only. The horizontal lines of the glazed facade without any kind of interruption enable the company owners to immediately underscore the characteristics of the products to the passing visitor. In fact, the large glazed areas of the main facade are conceived as a continuous sequence, with the exception of the entrance doors, and the only upper and lower profiles are silver-coated to ensure a visual continuity without brusque chromatic contrasts between the floor and the large prefabricated wall.

The entire salon is at the service of the customers: in the front area a textural space with wooden floor is dedicated to new product, while the rest of the hall is covered by asphalt gray flooring (Graniti Fiandre) that enables the visitor to imagine the car as it appears in use, on the street. The constructive simplicity of the interior structure, intentionally left in view, has been covered by optic white to provide further reflection and create an interior free from any chromatic distraction. The only color used is the acid green of the wall on the ground floor that divides the customer area from offices, toilets and arcaded galleries, separating the operative area from the commercial one, also in accordance with regulations. The hall features an external loggia interrupted by a large mezzanine housing all stationary administrative areas of the company as offices, meeting rooms, archives and storage.



Prospetti e sezione dell'edificio della concessionaria  
 Perspectives and section of the car dealer building

Esternamente il corpo di fabbrica diviso in due plessi è caratterizzato da un portico che come motrice di progetto identifica l'ingresso ai due saloni. I due colori bianco e grigio identificano le due unità che se pur collegate fisicamente possono vivere indipendentemente sia nell'uso della zona attuale sia nel caso che il fabbricato possa cambiare destinazione d'uso nel tempo. Le finiture esterne, recinzioni, profili, cancelli, sono curate con dettagli di tipo industriale.

Everything is legible thanks to the simplicity of the project and the use of simple and linear materials as the tiles and the systems left in view serves to further underscore the strategy of a building that, while is economic, nevertheless aims to serve a definite purpose.

Seen from the outside, the body of the building, divided in two parts, is characterized by an arcaded passage that, like the driving force of the project, identifies the entrance to the two halls. The two colors, white and gray, distinguish the two units that, while connected physically, may exist autonomously, both as it is arranged at this point in time and in case the building should be converted to other uses in the future. The external surfaces, fences, profiles and gates feature details of an industrial kind.

Interni della concessionaria con il pavimento grigio asfalto Graniti Fiandre e il soppalco  
 Interiors of the dealer with asphalt gray floors Graniti Fiandre and mezzanine

